

IcS
AA
Kapsel

Folklivsforskningen och Åbo Akademi

av

Helmer Tegengren

Särtryck ur
Svenska Folkskolans Vänners Kalender
1955

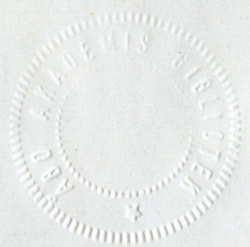
Helsingfors 1955

J. SIMELII ARVINGARS BOKTRYCKERI AB

I c 5
Abo Akademi
Kapsel



Abbe-Abdomi



Faint, illegible text covering the majority of the page, likely bleed-through from the reverse side. The text is too light to transcribe accurately.

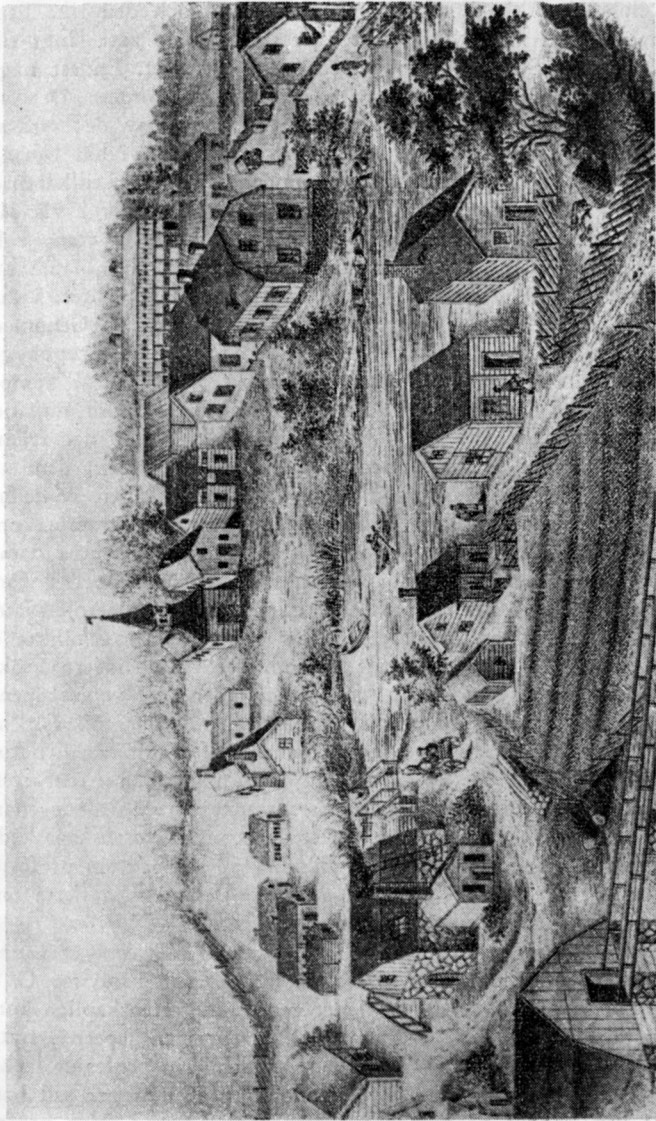
Folklivsforskningen och Åbo Akademi

Helmer Tegenren

Då Åbo Akademi har att värna om den högsta skolningen och forskningen på svenskt språk i Finland, kommer akademiens Humanistiska fakultet alltid att framstå som högskolans andliga kärna. Därmed har intet förringande sagts om akademiens övriga livaktiga och vetenskapligt väl utrustade fakulteter. Inom den Humanistiska fakulteten framträder vid sidan av professorerna i Svenska språket och nordisk filologi, Litteraturhistoria med poetik samt Musikvetenskap och folkdiktsforskning professuren i Nordisk kulturhistoria och folklivsforskning som särskilt viktig med tanke på de centrala livsvärdena för landets svenskspråkiga befolkning.

Då undervisning och forskning rörande finlandssvenskarnas kulturhistoria och etnologi icke åligger någon annan lärostol än den vid akademien nämnda, blir Åbo Akademis roll i detta sammanhang särskilt viktig. Professuren i Nordisk kulturhistoria och folklivsforskning ger också akademien möjlighet att på ett alldeles särskilt sätt närma sig den folkgrupp den tjänar. Ett samarbete kan på detta område inledas mellan högskolan och alla dem som betraktar Åbo Akademi som landets viktigaste svenskspråkiga högborg. Landsbygden kan här ryckas med i ett kulturarbete på ett så omedelbart sätt som knappt på något annat område. Klyftan mellan akademikern och handens arbetare, både bonden och fabriksarbetaren, kan här överbyggas i ett gemensamt intresse för de egna frågorna, betraktade både ur historisk och ur dagsaktuell synvinkel.

Den forskning och undervisning som i dag bedrivs på folkulturens område har gamla anor vid Åbo Akademi. Det är också ett allmänt känt faktum att den form av historisk forskning vi brukar kalla lokalhistoria (bl.a. forskning för sockenhistoriker och stadsmonografier) alldeles särskilt har omhulrats i vårt land. Om också lokalhistoria inte är detsamma som kulturhistoria eller etnologi, så ger dock en skolning inom dessa två vetenskaper alldeles



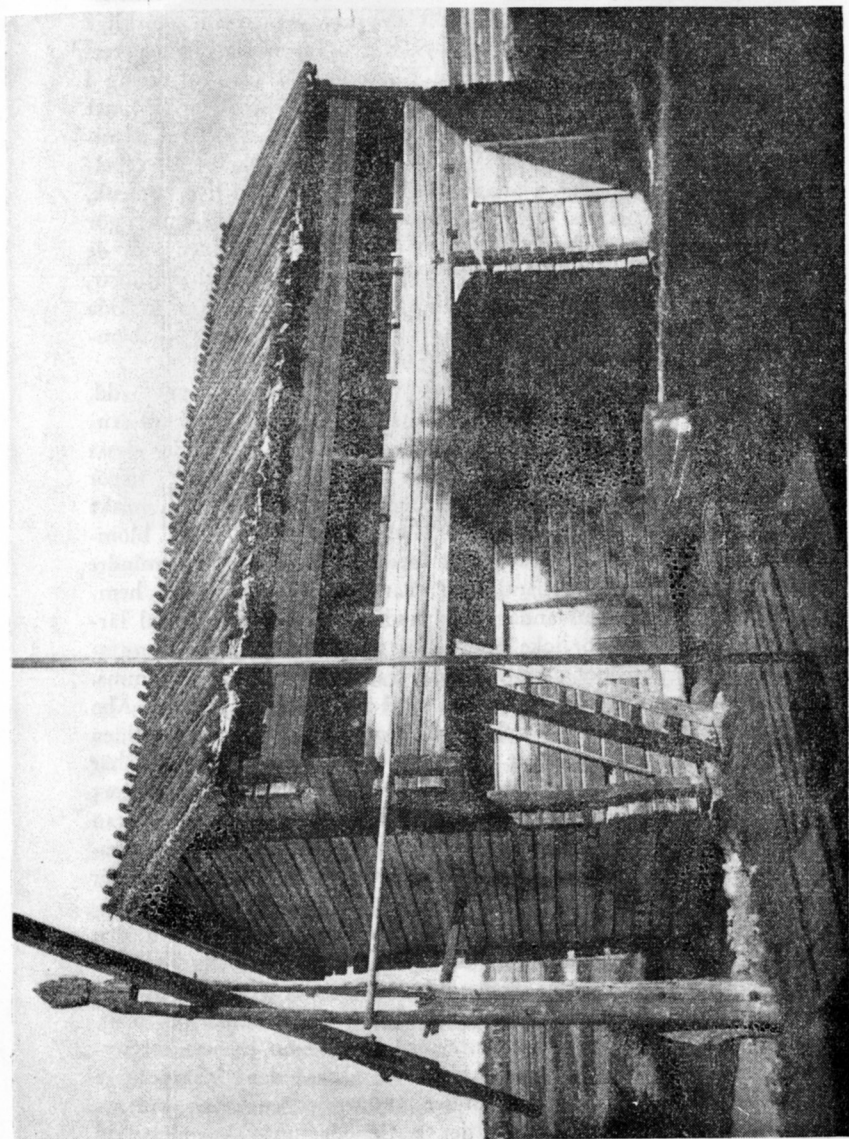
Vy från Kimo bruk i Oravais i Österbotten från början av 1800-talet

särskilda förutsättningar för lokalhistorikern att lyckas med sin uppgift.

Den lokalhistoriska forskningen i vårt land och den rika litterära tradition vi på detta område äger sträcker sig rätt långt tillbaka i tiden, redan till förra hälften av 1700-talet. Endast några av orsakerna till detta förhållande skall här nämnas. Det var Finlands läge inom riksenheten i äldre tid som gav de starkaste impulserna till utveckling av det forskningsområde vi här behandlar. När de praktiska vetenskaperna under 1700-talet tillkämpade sig en ledande ställning vid rikets högskolor, den epok i vår lärdoms- och ekonomiska historia, som blivit kallad nyttans tidevarv, blev dessa vetenskaper särskilt omhuldade i vår landsända och av de finländare som studerade vid Uppsala universitet. I Finland hade nyttoidéerna nämligen en dagsaktuell realitet. Genom de ständiga krigen med grannen i öster uppstod hos oss återuppbyggnadsproblem av i stort sett samma karaktär som dem vi kämpat med i samband med de senaste krigen. Och då, liksom nu, fick naturvetenskaperna vind i seglen. På den tiden gällde det främst mekaniken, kemien, mineralogien och botaniken och till dem anslöt sig en ny vetenskap, som kallades ekonomien. Ingen av de här nämnda vetenskaperna hade vid den tiden identiskt samma omfattning och innebörd som dagens vetenskaper med samma namn.

Det var vid universitetet i Uppsala naturvetenskaperna först kämpade sig fram i anslutning till de allmänna nyttoidéerna. Namn sådana som Linné, Swedenborg, Celsius och Wallerius skänkte en outplånlig glans åt detta gamla lärdomssäte. Nyttoidéerna sökte sig också en vetenskaplig utformning, och »den nya vetenskapen», som den ofta kallades, döptes som nämnt till ekonomi. För att få en vetenskaplig grund sökte ekonomien förbund med naturvetenskaperna. Och det är just detta förbund mellan naturvetenskap och ekonomi som ger tiden dess starkt särpräglade egenart. Man kan betrakta den år 1739 stiftade svenska vetenskapsakademien som medelpunkten i detta förbund. Uppsala fick sin professur i ekonomi år 1741. Det blev den andra professuren på detta område i Europa. Och Finland följde snabbt efter.

Banbrytare för den nya riktningen i Finland blev två av Linnés lärjungar: Johan Browallius, sedermera biskop, och professor C. F. Mennander. Hos dem stod likväl det rent naturvetenskapliga ännu i förgrunden — om de dock betonade naturvetenskapernas nytta för hushållningen. År 1747 fick Åbo Akademi sin professur i ekonomi. Instruktionen för den nya ekonomiprofessuren ger vid handen att den byggde på rent naturvetenskaplig grund. Men professurens innehavare skulle också undervisa i lanthushållning, bergs-



Loftbod från Vörra

hantering, manufaktur och handel. Professurens första innehavare blev Pehr Kalm, internationellt ryktbar genom sin märkliga amerikanska resa. Basen för den nya vetenskapen vidgades ytterligare sedan en ny professur i kemi tillkommit. I sin motivering i samband med professurens upprättande anförde konsistorium, att den nya lärostolens innehavare också skulle befatta sig med kemiens nytta. Den nye kemiprofessorn skulle studera åkerbruk, tegelslagning, salpetersjuderier, tjärtillverkning, gruvdrift och bergsbruk, tillverkningen av harts, alun, pottaska o.s.v. Dessa exempel gör det bättre än alla andra förklaringar klart för oss vilken roll de arbeten, som dessa två professorer publicerade och de avhandlingar, som tillkom under deras överinseende, måste spela för en nutida — om också från ett helt annat betraktelsesätt utgående — hembygdsvetenskap och lokalhistorisk vetenskap.

Innehavare av den nya kemiprofessuren blev Pehr Adrian Gadd. Både Kalm och Gadd hänvisade den akademiska ungdomen till studier av hembygden och de många avhandlingar, som under dessa professorers överinseende ventilerades vid Åbo Akademi, utgör stommen i den ovanligt rika flora naturvetenskapligt-ekonomiskt färgade ortsskildringar som under 1700-talets senare hälft blommade upp i Finland. Under Kalms presidium utkom inte mindre än ca 150 akademiska avhandlingar, varav en betydande del hembygdsskildringar i tidens anda. Gadd hade också ett stort antal lärjungar och han stod för icke mindre än ca 100 akademiska disputationer. Nu begynte också våra första stadsbeskrivningar utkomma. Början gjordes av Niclas Wasström med en beskrivning över Åbo stad. Den utkom år 1749 och har i stort sett utgjort förebilden till senare stadsbeskrivningar ända in i vår tid. Båda de här nämnda professorerna var mycket produktiva och utgav ett stort antal arbeten i tidens anda. Som sagt, Finland kämpade med nästan permanenta återuppbyggnadsproblem, och intresset för landets materiella och andliga höjande yttrade sig vid akademien i iver för hembygdsvetenskap och ortsbekrivning.

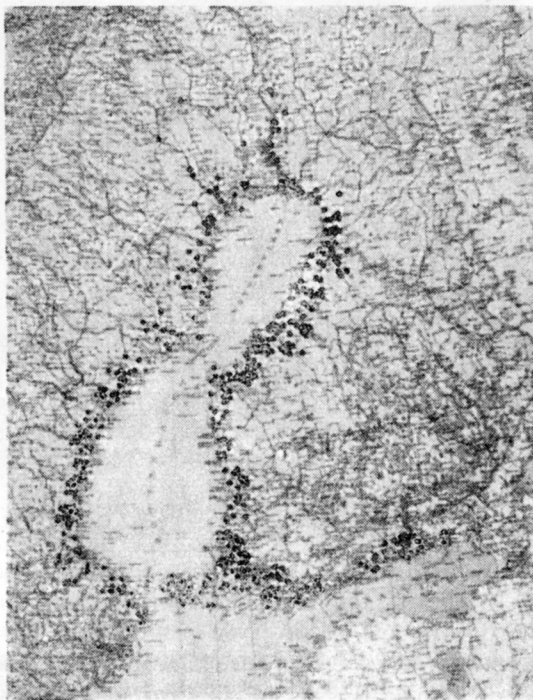
Utvecklingen i 1800-talets Finland var ägnad att bevara den forskningslinje som här antytts och utveckla de speciella litterära traditioner på detta område, som under 1700-talet vuxit sig starka. Finlands politiska ställning blev efter 1809 en helt annan är förut. Särskilt kejsar Nikolaj I skulle inte med blida ögon ha sett ett nyvaknat intresse för den politiska historien. Också den finskspråkiga historieforskningen bar därför under 1800-talet en stark kulturhistorisk prägel. Särskilt efter det nationella uppvaknandets tid sökte man sig till sitt eget; det egna folkets tidigare öden, dess både materiella och andliga livsyttningar kom i brännpunkten.



Professor Helmer Tegenren (t. v.) och två studenter granskar en gammal plog
i Forsby, Pedersöre

Det nyvaknade intresset för den folkliga kulturens olika yttringar både inom de materiella och andliga råmärkena utgick emellertid vid mitten av 1800-talet från en annan grund än den 1700-tals-traditionen byggde på. Det var främst ur språkvetenskapen som den vetenskapligt betonade folklivsforskningen nu växte fram. Vid sidan härav levde naturligtvis den kulturhistoriskt betonade Ortsbeskrivningen kvar, varom talrika alster bär vittne. Men folklivsforskningen i dess moderna form sprang fram vid sidan av en nyfödd filologisk forskning vid statsuniversitetet i Helsingfors, dit den gamla akademien efter Åbo brand år 1827 överflyttades.

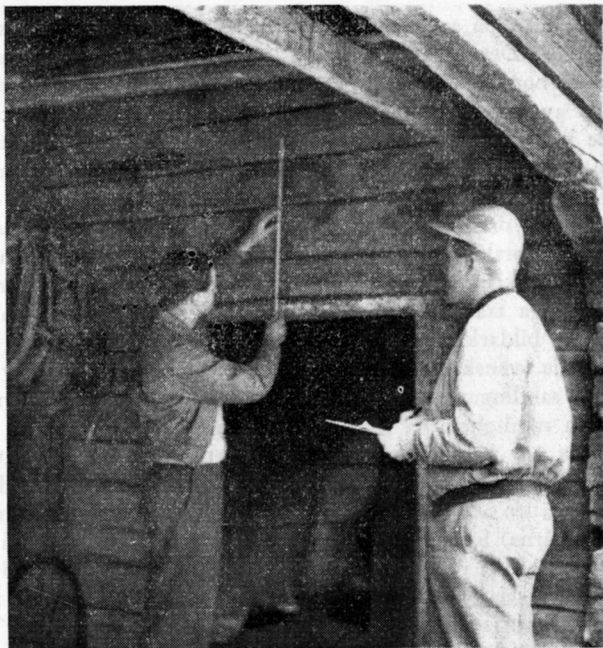
Om också kulturhistorien och folklivsforskningen i dag arbetar på andra linjer och delvis med annat material än dessa vetenskapers föregångare i äldre tid, så äger dock folklivsforskningen av i dag, hur ung vetenskapen än är, ett under århundraden hopbragt material att bygga på. Men det äldre materialet är dock för knappt och framför allt ensidigt. Det gäller därför för folklivsforskaren av i dag att med alla tillbudsstående medel insamla och uppbevvara det, som belyser folkkulturen under äldre skeden, både med avseende på den materiella och den andliga traditionen. Det



Kulturhistoriska institutionens forskningsområde. De mörka punkterna representerar ortsmiddelarna

insamlade materialet måste ordnas och arkiveras och ställas till vetenskapsmännens förfogande.

För att stöda forskningen och undervisningen inom professuren i Nordisk kulturhistoria och folklivsforskning vid Åbo Akademi har Kulturhistoriska institutionen upprättats. Den Kulturhistoriska institutionen har sålunda tagit till sin uppgift att undersöka alla yttringar av både materiell och andlig kultur under äldre tid och har särskilt sin uppmärksamhet riktad på de områden där den nya tiden medfört snabba förändringar, så att faran för ett utplånande av äldre kulturmönster är uppenbar. Det är klart att alla sidor av vår äldre allmogekultur ställs i förgrunden vid detta arbete. Som en av Institutionens viktigaste arbetsuppgifter framträder ett utbildnings- och uppteckningsprogram gällande byggnadsskick, levnadssätt, arbetsmetoder o.d., men även sed, tro och sociala förhållanden.



Studenterna avritar skyddstecken över en stallsdörr i Kronoby. Inventeringsresan 1955

Detta arbetsprogram måste genomföras så snabbt som möjligt, enär det material, som bör tillvaratagas, genom den omvandlingsprocess samhället nu genomgår hastigt försvinner. Med tanke härpå har Institutionen upprättat ett nät av ortsmiddelare inom alla delar av Svensk-Finland. För att kunna utröna vad som eventuellt är specifikt »finlandssvenskt» och vad som är gemensamt med närliggande områden, har ytterligare en stab av medarbetare knutits till Institutionen. Det är sagesmän på den svenska östkusten från Haparanda i norr till Stockholms skärgård i söder, och dessutom bland den finskspråkiga befolkningen inom de kustområden som skiljer de svenskspråkiga bosättningsområdena åt. Härigenom har Kulturhistoriska institutionen nu till sitt förfogande inte mindre än ca 500 intresserade medarbetare inom Bottenhavets och Finska vikens kustområden. Dessa medarbetare besvarar Institutionens frågelistor och tjänar även på annat sätt som Institutionens representanter i sina resp. hemtrakter. Det är ett utomordentligt värdefullt arbete dessa ortsmiddelare utför. Utan deras medhjälp skulle inte Kulturhistoriska institutionen kunna arbeta och dess verksam-

het, som går ut på att rädda spillrorna av vår äldre allmogekultur, vore hopplös. Det är inte minst på detta område akademien och vår svenska bondeklass kan arbeta hand i hand och bidra till ett utforskande av vår stams andliga och materiella arv. Varje tal om bristande kulturintresse hos vår svenska bygdebefolkning måste förstummas, då man erfar med vilken iver Institutionens ortsmeddelare går till sitt arbete.

Det genom ortsmeddelarna insamlade materialet arkiveras och tjänar såväl forskningen som undervisningen vid akademien. Vid sidan av manuskriptsamlingen, avsedd att bevara det som lever kvar i den muntliga traditionen, har Kulturhistoriska institutionen även lagt upp ett bildarkiv, där fotografier och annat bildmaterial ägnat att belysa de svenskspråkiga områdenas i vårt land kulturarv samlats. Dessa samlingar skall kompletteras med dokumentfilm, när de ekonomiska möjligheterna härför yppar sig.

Trots att ett värdefullt material på detta sätt hopas i Kulturhistoriska institutionens arkiv är dess arbetsprogram härmed inte fyllt. Det gäller att genom inventeringsresor i bygderna komplettera samlingarna. Sådana forskningsfärder i eget land är också nödvändiga med tanke på de studerandes skolning. Sommaren 1955 anordnade Kulturhistoriska institutionen vid Åbo Akademi en första större inventeringsfärd omfattande samtliga svenskspråkiga socknar i Österbotten. Resan utsträcktes över fem veckor, och det material som insamlades och det intresse expeditionen överallt mötte, talar bägge för att sådana inventeringsfärder kombinerade med lokala djupundersökningar skall bli ett stående arbetsprogram för Kulturhistoriska institutionen vid Åbo Akademi.



