

ÅBO AKADEMI

I GÅR OCH I DAG

ÅBO AKADEMI I GÅR OCH I DAG



Rektor Kurt Nyholm i sitt arbetsrum, ett av de vackraste i Norden.

Åbo Akademi — några grundläggande fakta

Åbo Akademi grundades 1918 och är det näst äldsta bland Finlands universitet.

Åbo Akademi är ett privatuniversitet, som åtnjuter ett lagfäst statsunderstöd motsvarande 75 % av i lag och förordning angivna kostnader. För återstoden svarar Stiftelsen för Åbo Akademi.

Åbo Akademis undervisningsspråk är svenska.

Åbo Akademi har sex fakulteter, en humanistisk, en matematisk-naturvetenskaplig, en statsvetenskaplig, en kemisk-teknisk, en teologisk och en pedagogisk. Den sistnämnda inledde den 1 augusti 1974 sin verksamhet i Vasa och skall utbilda klasslärare samt draga försorg om den pedago-

giska utbildningen av lärare för grundskolan, gymnasiet och olika fackskolor med svenskt undervisningsspråk.

I nära funktionell anslutning till Åbo Akademi verkar en administrativt fristående handelshögskola, Handelshögskolan vid Åbo Akademi.

Åbo Akademi är sålunda den största svenska högskolenheten i Finland.

Bakgrund — tillkomst

Redan under vårt sekels första decennium framfördes offentligt tanken att den svenska ungdomens i Finland möjligheter att även framgent få högre undervisning på sitt modersmål borde tryggas. Bakgrunden härtill var — kort sagt — den spänning som redan långt tidigare hade uppstått mellan de två språkgrupperna i landet, och de med ökande styrka framförda kraven på en total förfinskning av det enda då existerande universitetet, det nuvarande statsuniversitetet i Helsingfors. Att dessa krav väckte en viss oro inom den svenska språkgruppen i landet är förklarligt. Detta faktum är väsentligt och bör framhållas, oaktat stridens vågor redan för länge sedan lagt sig. Oron utlöste handling.

I Åbo, landets forna huvudstad, levde och verkade familjer med djupa rötter i den svenska kulturformen och med en stark känsla av ansvar för dess fortbestånd. Till dessa kretsar hörde bl.a. ett antal driftiga och ansedda affärsmän och industriidkare, som genom skicklighet och framsynthet hade skapat sig en solid ekonomisk ställning. Dessa visade sig vara beredda att tillskjuta kapital för att grunda "en högskola i Åbo med svenskt undervisningsspråk under namn av Åbo Akademi".

Bildligt uttryckt var jordmånen för tanken på en svensk högskola i Åbo gynnsam. Minnen och traditioner levde ännu kvar från den tid då Åbo hade ett eget universitet, den gamla Åbo Akademi, som år 1640 högtidligen hade invigts av Per Brahe och som efter Åbo brand 1827 överflyttades till den nya huvudstaden Helsingfors. De sommarkurser som på 1910-talet med växlande framgång anordnades i Åbo tillförde högskoleidén ny näring. Vissa drag av aboensisk lokalpatriotism kan alltså skönjas i det skeende som ledde till uppkomsten av den nya Åbo Akademi. Men trots att akademitanken hade en påtagligt lokal förankring bör likväl noteras, att den hade vunnit stöd också i vida kretsar utom Åbo. Tack vare donationer hopbragtes ett grundkapital och därmed var handlingens tid inne. En stiftelse grundades, Stiftelsen för Åbo Akademi.

Stiftelsen för Åbo Akademi

Den urkund varigenom denna stiftelse kom till upprättades den 18 juni 1917. Dess statuter stadfästes den 24 oktober samma år av landets

dåvarande senat. När denna stiftelse, än i dag den "juridiska person" som upprätthåller Åbo Akademi, tre dagar senare sammanträdde och konstituerade sig, kunde det meddelas, att det tidigare hopbragta kapitalet utökats med en "jättedonation", "som definitivt förde akademien in i verklighetens sfär". Bakom denna donation stod bröderna Ernst och Magnus Dahlström. Dessa bör nämnas främst bland de donatorer som Åbo Akademi har sin tillkomst att tacka för.

Åbo Akademi inleder sin verksamhet

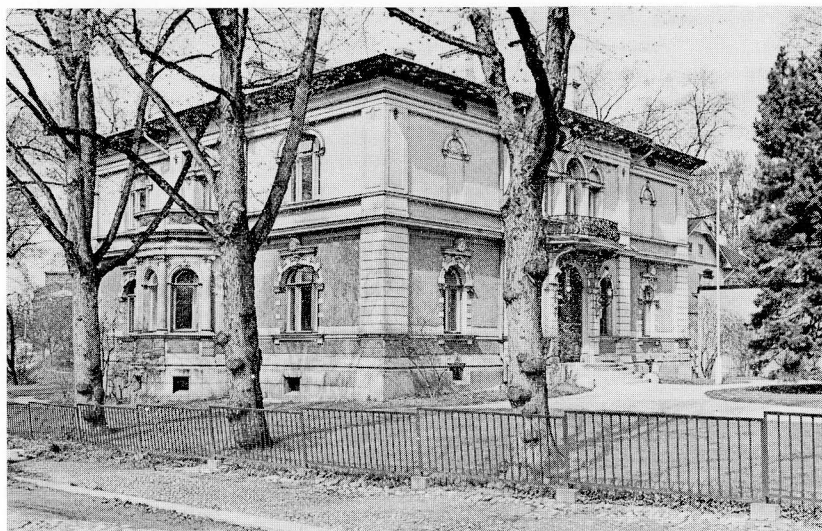
De sex första professorerna anställdes från den 1 september 1918. Konsistorium samlades följande dag med fyra av dem närvarande. "Dagen var solig, men något kylig, ty hård nordlig vind var rådande", berättar den förste akademisekreteraren, Svante Dahlström, som skildrat tilldragelsen och som själv varit en av de drivande krafterna bakom akademitankens förverkligande. De första studenterna inskrevs i början av vårterminen 1919.

Här ovan har endast bakgrunden och den yttre ramen skisserats i korta drag. Grundandet av Åbo Akademi hade emellertid föregåtts av långa och ingående diskussioner om den blivande högskolans program och utformning. Det är ingen anledning att gå in på dem här. De finnes utförligt skildrade i W. E. Nordströms historik till 50-årsjubileet 1968 "Academia Aboensis Rediviva".

Uppgift — bärande grundtanke

Åbo Akademi kan i sin nuvarande gestaltning sägas vara en kombination av å ena sidan samhällsvetenskaper, till en väsentlig del med anknytning till den finlandssvenska minoritetens speciella kulturmiljö, och å andra sidan av naturvetenskaper med en samtidigt teoretisk och praktisk inriktning. Gemensamt för båda sektorerna är strävandet att ge finlandssvensk ungdom den utbildning den behöver för att finna sin uppgift och utkomst i det finländska samhället. Gäller det t. ex. lärarens, prästens och journalisters verksamhet bör särskilt understrykas skolans, kyrkans och den fria informationens vikt som primära förutsättningar för bevarandet av det svenska språket och den svenska kulturformen i landet.

Den utformning och allmänna inriktning som Åbo Akademi har i dag kan sägas tämligen väl överensstämma med vad grundarna för ett drygt halvsekel sedan tänkte sig och ansåg vara väsentligt, även om utvecklingens krav och ändrade synsätt tillfört bygget nya element.



Ernst Dablströms palats — länge hemvist för humanisterna, numera huvudsakligen för historiker och filosofer.

Utvecklingslinjer

Åbo Akademi började som sagt 1918 och hade då en humanistisk, en matematisk-naturvetenskaplig och en statsvetenskaplig fakultet, eller närmast ett embryo till en sådan. År 1920 tillkom en kemisk-teknisk fakultet och 1924 en teologisk fakultet. Den tidigare nämnda handelshögskolan grundades 1927. Den nya pedagogiska fakulteten är den yngsta grenen på trädet.

Trots dessa utvidgningar är Åbo Akademi i dag icke något i traditionell mening fullständigt universitet. Möjligheter till i egentlig bemärkelse juridisk utbildning saknas och medicinen är icke företrädd. Den ingenjörsutbildning som ges inom den kemisk-tekniska fakulteten bygger i huvudsak på kemi, men också den håller på att ändra struktur och vidgas mot nya områden. De enskilda fakulteterna saknar lärostolar i många nog så viktiga ämnen. Flera av de ämnen som har lärostolar förfogar ännu icke över den kader av lärare och annan personal som modern standard anses

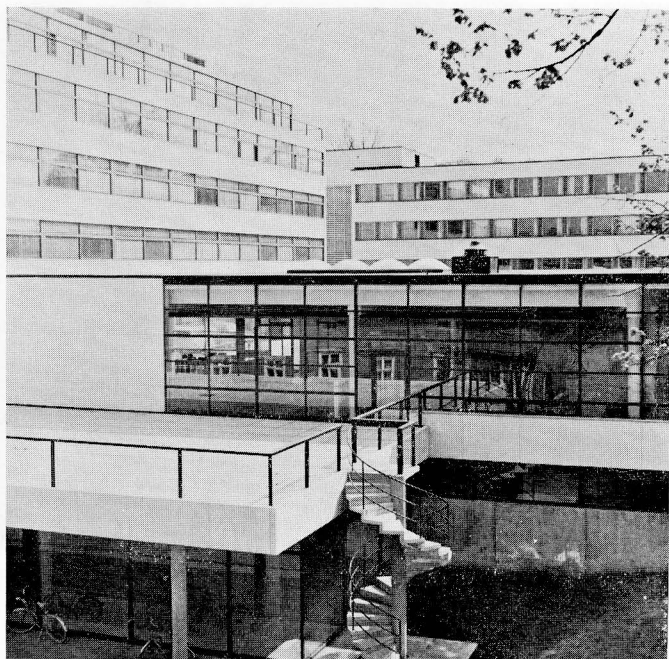


Gadolinia, det höga huset till vänster, löste många lokalproblem för kemien och fysiken.

kräva. Detoaktat kan man hävda, att Åbo Akademi nu på alla de väsentliga områden som finns företrädda kan tillgodose de viktigaste utbildningsbehoven. I vissa fall har Åbo Akademi varit en föregångare och banbrytare. Den statsvetenskapliga fakulteten, som ju grundades 1918, var den första i sitt slag i Finland. Ett kvartssekel senare upprättades en motsvarande fakultet vid Helsingfors universitet.

Lärarkader — tjänstemän

Åbo Akademi inledde undervisningen anspråkslöst med en lärarkader som bestod av 13 personer, av dem 6 professorer. Detta skedde som sagt vårvintern 1919. Inskrivna blev då 49 studerande, av dem inom den humanistiska fakulteten 27, inom den matematisk-naturvetenskapliga fa-



Gadolinia i ett annat perspektiv; i bakgrunden till höger de översta våningarna av handelshögskolans hus.

kulteten 15 och inom den statsvetenskapliga fakulteten 7. Siffrorna är blygsamma, men tål jämförelse med erfarenheter på andra håll.

När kalenderåret 1975 gick ut, var antalet anställda på stat vid Åbo Akademi 250. Detta tal innefattar även de tjänster som hänför sig till den nya pedagogiska fakulteten. Medtas de på arbetsavtal anställda och omräknas anslagen för timlärare i hela tjänster, blir siffran ca 375.

Av de 375 tjänsterna är 211 lärartjänster. I de övriga 164 ingår fakulteternas, institutionernas, bibliotekets, administrationens, den ekonomiska förvaltningens och fastighetsförvaltningens tjänster.

De 34 docenter som Akademien har är icke medräknade. De flesta av dem innehar fasta tjänster inom och utom Akademien. De extra ämbetsverksarbetare som Akademien fått sig tilldelade och som huvudsakligen är verksamma inom institutionerna har icke heller beaktats.

Studenter

Studentantalet har stadigt vuxit, men takten har något minskat under de senaste åren. I den presentation av Åbo Akademi som sammanställdes inför jubileumsåret 1968 angavs följande siffror. Jämförda med siffrorna per den sista december 1975 ger de en bild av de senaste årens utveckling.

Antalet studerande	HF	SF	TF	MNF	KTF	Summa
31. 12. 1967	647	263	71	590	252	1.856
och						
31. 12. 1975	1.128	416	159	998	359	3.060
Ökning i antal	481	153	88	408	107	1.204
och						
i %	74	58	124	69	42	65

Den nystartade pedagogiska fakulteten hade per 31. 12. 1975 272 studerande, vilket ger ett totalantal om 3.332, en totalökning om 1.371 och en procentuell ökning om 74 %.

I dessa siffror har icke inräknats de studerande från Turun Yliopisto, det finskspråkiga universitetet i Åbo, som jämväl studerar vid Åbo Akademi.

En omständighet som bidragit till ökningen är att finskspråkiga studenter i allt större antal börjat söka sig till Akademien. För ett par år sedan utgjorde de i genomsnitt 30 %. För närvarande är tendensen något sjunkande.

Förklaringen till de finskspråkiga studenternas intresse för studier vid Akademien har man tyckt sig kunna finna dels i det faktum att den kemisk-tekniska och den teologiska fakulteten, där det finska inslaget procentuellt är störst, företräder utbildningslinjer som det finska systeruniversitetet icke har, dels en medveten strävan av finskspråkiga att förlägga studierna till Akademien i syfte att skaffa sig en tilläggsmerit i form av kunskaper i svenska. De finskspråkiga inträdessökandenas kunskaper i svenska testas numera i samtliga fakulteter utom den kemisk-tekniska.

Ekonomi — statsunderstöd

Åbo Akademi är ett privatuniversitet, snart den enda privata högskolan som ännu finns kvar i Finland. Dess verksamhet finansierades ända fram

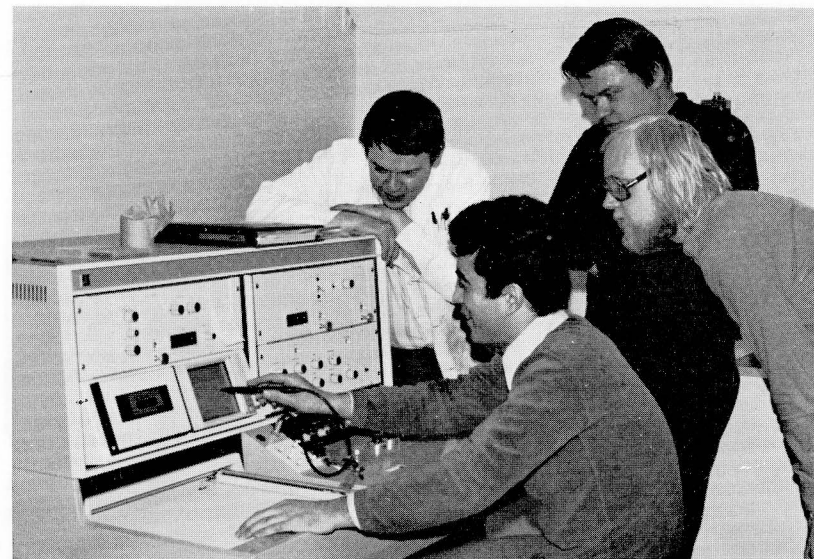


Kontakt mellan lärare och elever har aldrig saknats vid Åbo Akademi. Här ses professor G.-A. Holmberg vid kaffebordet tillsammans med medarbetare och studenter.

till början av 1950-talet uteslutande med avkastningen av Stiftelsens för Åbo Akademi kapital och med bidrag från olika givare. Kriser förekom, den första kort efter starten, i början på 1920-talet, den andra i början av 1930-talet. Krigsåren och den fortgående inflationen satte senare sina spår på verksamheten. Samma standard i fråga om löner och anslag som tillämpades vid statsuniversitetet kunde icke hållas. Akademistiftelsen såg sig tvungen att vädja om hjälp och fick i statsbudgeten ett ökande årligt anslag. Men icke heller detta förslag och från 1964 erhöll Akademien ett lagfäst statsunderstöd, som uppgick till 50 %. Genom en ny lag år 1968 höjdes det till 75 %.

Nya tankegångar

När Akademien sålunda för ett drygt decennium sedan fick sitt första lagfästa statsbidrag lydte handlingsnormen ungefär såhär: inga utvidgning-



En ny apparat, en NMR-spektrometer, har nyligen installerats; här ges instruktion i dess användning.

ar, men väl konsolidering inom de etablerade ämnernas ram. Den normen blev ganska snart glömd och man insåg att den måste överges, om man ville följa med i utvecklingen. Att handla annorlunda hade inneburit stagnation och småningom även tillbakagång.

Detta nytänkande har inneburit att nya ämnen införts i den mån de ekonomiska resurserna det tillåtit. Den gamla konsolideringstanken har dock levat kvar, men i en annan form, betingad av, kunde man kanske säga, en modernare syn på den akademiska undervisningens och forskningens arbetsvillkor. Ännu för ett par decennier sedan svarade professorn i de flesta fall ensam för all undervisning inom sitt fackområde. I dag går detta icke längre. Man har insett att det behöves biträdande professorer, lektorer och assistenter samt teknisk personal för att ett ämnes primära behov skall kunna anses nöjaktigt tillgodosedda. I något enstaka ämne står man likväl kvar på samma punkt som på 1930-talet. Orsakerna till omvälvningarna står förmodligen främst att söka i den ökade tillströmningen till högskolorna.

En kraftig stöt framåt och ett genombrott för nytänkandet gav den lag om högskolväsendets utveckling som stiftades år 1966. Den går i stort sett ut på att antalet lärare inom huvudområde I, de humanistiska, statsvetenskapliga och teologiska fakulteterna, successivt skall ökas så att relationen mellan lärare och studenter blir 1:12, inom den matematisk-naturvetenskapliga fakulteten 1:8 och inom den kemisk-tekniska fakulteten 1:7. Hjälp-tjänsterna, d. v. s. den tekniska personalen vid de olika institutionerna, skall ökas i samma takt. Målet börjar skönjas.

Det står klart för envar att en utbyggnad som den här skisserade frestar hårt på Akademistiftelsen, som för sin del enligt lagen om statsunderstöd skall svara för 25 % av utgifterna. Det är därför realistiskt att tänka sig att den situationen börjar ligga inom synhåll, då en av statsmakten godkänd tjänst inte längre kan tas emot. Inflationen har snabbt fört den dagen närmare.

Det vore oriktigt att ens i en skissartad, kortfattad presentation av Åbo Akademi förbigå de dagsaktuella problemen och frågeställningarna. De ger en tankeställare och har därför tagits med.

Fastigheter — lokalteter

Huvuddelen av Åbo Akademis institutioner är samlade i kvarteren kring domkyrkan, alldeles intill den plats där den gamla akademien, den som Per Brahe invigde år 1640 och som nu är Helsingfors universitet, hade verkat ända fram till Åbo brand 1827.

Det första fastighetsförvärvet för den nya akademien gjordes redan 1917, då hela kvarteret mellan Braheskvären och Tavastgatan inköptes. Kort därefter förvärvades den s. k. Reuterska gården bakom domkyrkan. Den nya akademien slog sålunda rot i en miljö som var rikare på historisk tradition — och icke minst akademisk tradition — än någon annan miljö i hela landet. Om det berodde på en medveten tanke eller på en tillfällighet att akademien kom att etablera sig i dessa kvarter må lämnas osagt.

I den nuvarande huvudbyggnaden i hörnet av Nylandsgatan och Domkyrkotorget inrymdes ursprungligen de humanistiska och statsvetenskapliga fakulteterna, biblioteket och administrationen. Den kemisk-tekniska fakulteten placerades sedermera i hörnbyggnaden Nylandsgatan—Tavastgatan, den matematisk-naturvetenskapliga fakulteten hade fått sina utrymmen i byggnaden Domkyrkotorget 1. När den teologiska fakulteten kom till år 1924, placerades den i den Spoofska gården i hörnet av Biskopsgatan och Domkyrkogatan.



I mitten det gamla tryckerihuset, där Donnerska institutet är inrymt; till vänster statsvetenskapliga fakultetens högkvarter, Magnus Dahlströms palats, till höger det Spoofska huset, hemvist för teologerna.

Nya utrymmen — flyttning

Med växande student- och lärarantal blev trängseln inom huvudkvarteret småningom olidlig. Humanistiska fakulteten flyttade 1930 till Ernst Dahlströms palats Biskopsgatan 13, som donerats till akademistiftelsen, och fick därigenom under dåvarande förhållanden tjänliga lokalteter. Fem år senare stod biblioteket i tur att flytta, sedan det av arkitekt Erik Bryggman ritade s. k. boktornet, bekostat av bokhandlaren Gösta Branders och hans hustru Gertrud, kommit till. År 1936 flyttade statsvetenskapliga fakulteten in i Magnus Dahlströms palats Gezeliusgatan 2.

En lång tid framåt var fakulteterna tämligen väl samlade i egna hus, men särskilt länge dröjde det inte innan nya utrymmesbehov började framträda med ökad styrka. Kemin gjorde sig påmint och 1951 tillkom det s. k. Nya Chemicum i hörnet av Akademi- och Tavastgatorna, åtskilligt försenat till följd av kriget.

Det s. k. boktornet hade också med tiden blivit för trångt. Ursprungligen var det planerat och uppfört som en första etapp i ett större projekt. En rymlig läsesal, forskar- och administrationsutrymmen byggdes till, enligt ritningar av arkitekt Woldemar Baeckman. Invigningen ägde rum



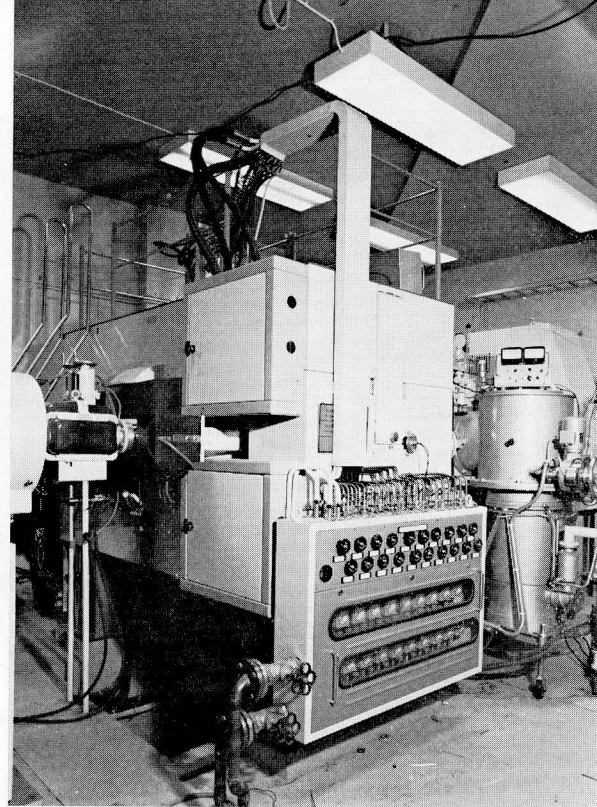
←Ett arbetsrum i sitt slag
har professorn i statsvetenskap.

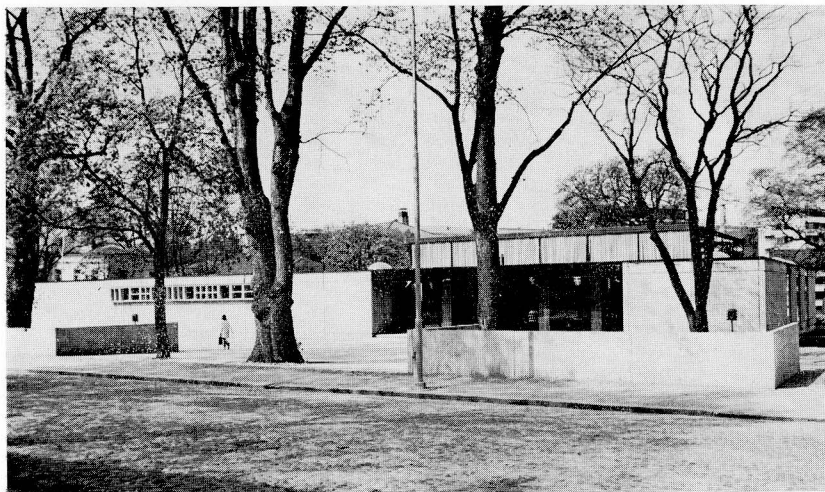
Acceleratorn djupt nere→
under Gadolinia, men
ständigt i blickpunkten.

Psykologin förfogar över
ett eget hus på Vårdberget.



Prof. Kirsti Lagerspets —
forskar i aggressivitet —
utfodrande sina provdjur.





Sibeliusmuseet, ett mål för många besökande från när och fjärran.

1958 i maj. Också denna gång hade makarna Branders' generositet högst väsentligt bidragit till att planerna kunde förverkligas.

Sibeliusmuseet, denna skapelse av Otto Andersson, hade länge varit hopträngt i en träbyggnad Biskopsgatan 15, men fick tack vare en större donation och med bidrag av Åbo stad ett eget hus, som invigdes 1968 i februari. I samma hus inrymdes också konsthistorien, som efter rivningen av det s.k. Jacobssonska huset Tavastgatan 30 tillfälligt hade beretts hemvist i administrationsbyggnadens bottenvåning.

En avgörande förbättring innebar tillkomsten av Gadolinia i hörnet av Biskops- och Porthansgatorna. Där fick fyra av matematisk-naturvetenskapliga och en av kemisk-tekniska fakultetens institutioner tidsenliga, välutrustade lokaliteter. Situationen i fråga om auditorier förbättrades. I en underjordisk våning gavs biblioteket tilläggsutrymmen för det växande bokbeståndet.

En satsning på framtiden var de lokaliteter som reserverades med tanke på anskaffning av en cyclotron. Längre stod icke dessa lokaliteter oanvända. En med statsmedel förvärvad cyclotron av sovjetiskt fabrikat överlämnades till Akademien och har numera tagits i bruk. Den skall tjäna icke blott Akademien och den forskning som där bedrivs, utan också systeruniversitetet i Åbo, vissa industrier och framställningen av isotoper för



Kemisk-tekniska fakulteten får snart ett eget hus — bygget pågår.

medicinskt bruk. Invigningen av det nya laboratoriet ägde rum i slutet av år 1974.

Att Handelshögskolan vid Åbo Akademi år 1963 fick sina lokalbehov tillgodosedda genom ett nybygge Henriksgatan 7 bör nämnas. Det innebar ett klart uppsving för denna institution. De lokaliteter som frigjordes i det s.k. Reuterska husets övre våning, där handelshögskolan varit inrymd, övertogs av matematiken, bottenvåningen inreddes till ett kursboksbibliotek och där placerades också datacentralen. Detta skedde så snart den fysikaliska kemin flyttat in i Gadolinia.

I dag är trängseln åter ganska stor, trots alla de nybyggen som kommit till, trots att olika byggnader restaurerats och inretts till ändamålsenliga och trivsamma institutionslokaler. På 1930-talet flyttade hela fakulteter ut till egna hus. De senaste årens nya flyttningsrörelse har omfattat enskilda institutioner. I de flesta fall har det gällt att tillgodose akuta behov, lösningarna har därför varit mer eller mindre provisoriska. Tillväxtsiff-

rorna ger en naturlig förklaring till flyttningsrörelserna. En blick tillbaka i tiden ger vid handen, att Akademien i början av 1930-talet hade något över 200 studenter. I dag har, för att nämna bara ett exempel, ämnet engelska flere studenter än hela Akademien hade då.

Bakom alla dessa nybyggen har akademistiftelsen stått och den har helt bekostat det hittills dyraste bygget, Gadolinia.

Sedan några år tillbaka har ett nybygge för den kemisk-tekniska fakulteten varit aktuellt. Akademistiftelsen har upplåtit tomt och staten har beviljat nödiga anslag. Byggstarten fördröjdes emellertid av vissa stadsplanefrågor. Nyvaknade miljövärdambitioner kom med i bilden. Man ville slå vakt om resterna av trähusbebyggelsen vid Biskopsgatan. Därom är i och för sig intet ont att säga, men miljön var förstörd långt innan akademistiftelsen började göra upp planer för tomterna vid gatan, det naturliga tillväxtområdet. Numera har bygget påbörjats.

En genomgripande renovering av administrationsbyggnaden i hörnet av Domkyrkotorget och Nylandsgatan slutfördes våren 1975. Det hela började med en grundförstärkning. Byggnaden, som uppförts 1833 enligt ritningar av C. Bassi, hade fått betydande skavanker genom att den stockbädd den vilade på hade börjat förmultna. Den starka trafiken längs Nylandsgatan och de därav försakade ständiga skakningarna bidrog till att skador uppstod. Byggnaden har nu räddats.

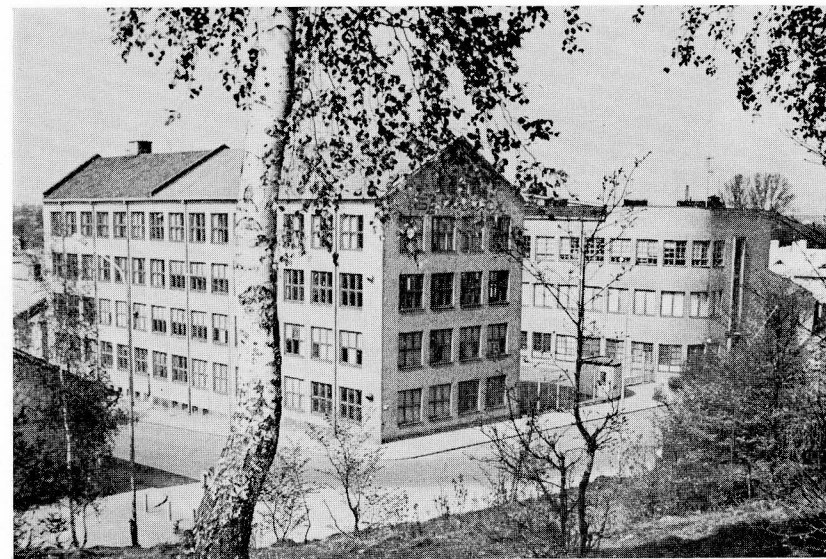
Renoveringen och omdisponeringen av lokaliteterna har gett centralförvaltningen de utrymmen den länge behövt. Många förbättringar har fått till stånd och inom den ram som den arkeologiska kommissionen tillåtit har arkitekten genom många finurliga lösningar lyckats skapa en miljö där gammalt och nytt mötes och kontrasterna endast förstärker de gynnsamma intrycken. — Renoveringen har i huvudsak bekostats med statsmedel.

Nya flyttningar och förbättringar är emellertid förestående. I slutet av 1974 inköpte akademistiftelsen en fabriksfastighet som ligger nära intill institutionerna vid Biskopsgatan. Allt efter som den tidigare ägaren, ASA radio, utrymmer fabrikslokaler, ändras dessa till institutionslokaler. Först flyttar de språkliga disciplinerna in, vilket sker våren 1976. Huru de återstående utrymmena skall användas är ännu inte fastslaget i detalj.

Så långt det är möjligt att i dag blicka in i framtiden förefaller det klart att det sedan ASA-lokaliteterna tagits i bruk kommer att räcka länge innan nya lokalfrågor måste aktualiseras.

Institutioner — samlingar

Åbo Akademis bibliotek har tidigare framskyttat i olika sammanhang. Biblioteket är Akademiens största vetenskapliga institution och kanske



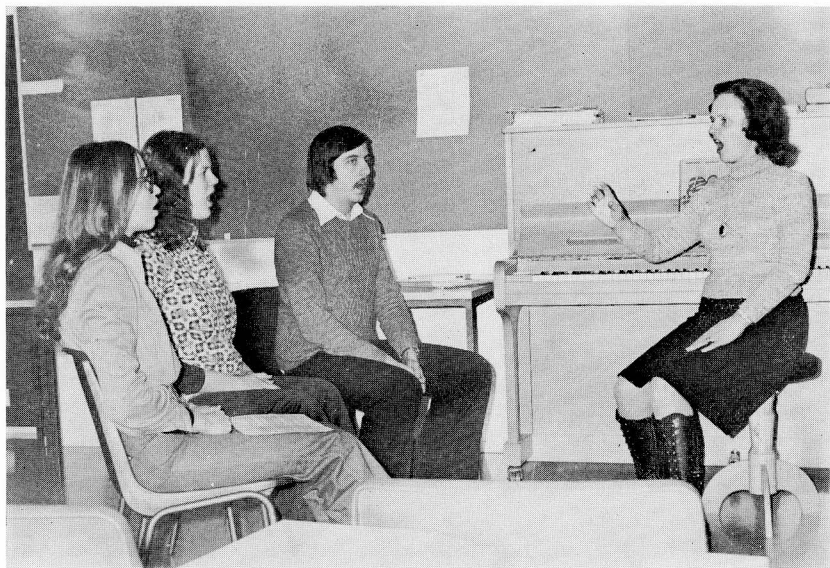
ASA-fastigheten, där språken flyttar in, dock icke svenskan som blir kvar vid åstranden.

också den viktigaste. Biblioteket började 1918 i ett nolläge. Tack vare gåvor, inköp, friexemplar och byten blev tillväxten snabb. Vid utgången av verksamhetsåret 1974—75 redovisade biblioteket 720.761 katalogiserade volymer, däri inbegripet vissa depositioner, inalles 42.615 exemplar. Tillväxten var under året 32.961 volymer. För nyanskaffningar användes 583.099 mk. — Medtages den del av litteraturbeståndet som icke är accessionerad omfattar biblioteket i detta nu sammanlagt närmare 900.000 volymer.

Som särskilda underavdelningar under huvudbiblioteket kan nämnas handskriftssamlingar, kursboksbiblioteket och bildsamlingarna.

Hemlänan steg till 69.013, antalet lån till läsesalen uppgick till 12.508.

Utlåningen till andra inhemska bibliotek steg till 5.823 volymer och var ca 6 gånger så stor som inlåningen, 913 volymer. Från utländska bibliotek lånades 973 volymer och dessa var ungefär dubbelt så många som de utlånade.



Från pedagogiska fakulteten i Vasa — tonbildning?

Siffror säger mycket, men inte allt. Det ovanstående torde vittna om en vidsträckt verksamhet. Inköpsanslagen är dock alltjämt i knappaste laget och krymper i värde med den pågående inflationen. Personalen är otillräcklig.

Institutioner — läroämnen

Humanistiska fakulteten: institutioner för allmän språkvetenskap, engelska, filosofi, finska, folkloristik, franska, historia, klassiska språk, konsthistoria, litteraturvetenskap, musikvetenskap, nordisk etnologi, pedagogik, psykologi, religionshistoria, ryska, svenska och tyska.

Under den allmänna språkvetenskapen sorterar ett språklaboratorium.



Pedagogiska fakultetens bus. Bättre invändigt än utvändigt.

Ett språkservicecentrum meddelar undervisning i språk för studerande från alla fakulteter i Åbo.

Institutionen för konsthistoria handhar skötseln av en mynt- och medaljsamling och av museet "Ett hem". Museets samlingar av möbel, konstverk och bruksföremål visar huru en patricierfamilj i Åbo levde under seklets första decennier och är en sevärdhet.

Sibeliusmuseet, som givetvis hör musikvetenskapen till, skapades tack vare det samlarnit som visades av professuren i musikvetenskap och folkdiktsforskning förste innehavare, Otto Andersson. Med sina värdefulla instrumentsamlingar saknar museet motstycke i Finland och i fråga om Sibeliana troligen i hela världen. Sedan museet fick ett eget hus har det också kunnat öka sin insats för musiklivet i Åbo. Onsdagskonserterna bereder unga konstnärer, körer och ensembler tillfälle att framträda. Konserterverksamheten har blivit en viktig del av Akademiens utåtriktade, kulturella aktiviteter, museet självt ett attraktivt mål för besökare från när och fjärran.

Sjöhistoriska museet underlyder numera professuren i nordisk etnologi.



Biblioteksentrén med J. J. Wecksells staty.

Samlingarna är dock för närvarande icke tillgängliga för allmänheten och ligger inpackade i väntan på att lokalfrågan skall finna sin lösning. Museifartyget "Sigyn", museets kanske viktigaste klenod, undergår reparation och ligger avriggat i Aura å. När arbetena skall kunna slutföras och frågan om fartygets placering avgöras är öppen. En stor insamlingskampanj har satts i gång för att reparationerna skall kunna fullföljas och skeppet räddas för kommande släktled.

Statsvetenskapliga fakulteten: institutioner för nationalekonomi, offentlig förvaltning, rättsvetenskap, socialpolitik, sociologi, statistik och statskunskap.

I nära anslutning till fakulteten verkar Svenska litteratursällskapet i Finland nämnd för samhällsforskning. Fakulteten har också blivit anförtrodd skötsel av ett s. k. Depository Library, innehållande skrifter som utges av Förenta Nationerna.

Planer på införande av juristutbildning i samarbete med andra universitet har aktualiserats av fakulteten.

Teologiska fakulteten: institutioner för ekumenik och socialetik, exegetik, kyrkohistoria, praktisk teologi och systematisk teologi. En specialitet utgör Institutum Judaicum Aboense.

Pedagogiska fakulteten: verksamheten satte i gång den 1 augusti 1974 och den högtidliga invigningen ägde rum den 28 september. Dessförinnan hade ett omfattande planeringsarbete pågått. Det är självklart att fakulteten ännu icke fått sin slutliga utformning och att det kommer att räkna länge innan så skett. I dagens läge står inom flera ämnen icke att uppbringa lärare med den kompetens som är föreskriven. Man får sannolikt räkna med många år ännu innan fakulteten står fullt utrustad.

Matematisk-naturvetenskapliga och kemisk-tekniska fakulteterna lever i ett slags symbios i fråga om vissa ämnen. Detta gäller främst institutionerna för organisk kemi, fysikalisk kemi, biokemi och farmaci samt geologi och mineralogi (MNF) ävensom institutionerna för analytisk kemi och organisk kemi (KTF), vilka samtliga betjänar båda fakulteterna.

Institutionerna för biologi, fysik, matematik och parasitologi hör MNF till, institutionerna för anläggningsteknik, teknisk kemi, träförädling och cellulosateknik, värmeteknik, reglerteknik samt teknisk polymer- och plastkemi hör KTF till.

Ekologi och miljövård — ett nyinfört ämne — sorterar under biologin.

Även om här ovan uppräknats ett antal institutioner fakultetsvis är det skäl att påpeka, att gränserna är mera av formell än av reell natur: det har icke brukat ställas några hinder för en studerande att få välja ett ämne från annan fakultet och ta med det i sin examen.

Gemensam för samtliga fakulteter är datacentralen.

Cyclotronen har berörts i ett tidigare sammanhang.

Fristående institut

Genom en donation år 1956 tillkom det Donnerska institutet för religionshistorisk och kulturhistorisk forskning, vilket direkt underlyder akademistiftelsen. Tack vare rikliga anslag har institutet lyckats skapa ett välförsett och förnämligt specialbibliotek inom de områden som namnet antyder. Institutet förestås av professorn i religionshistoria, som är medlem av den humanistiska fakulteten.

Stiftelsens för Åbo Akademi forskningsinstitut upprättades från början av 1974. Institutet avlönar två forskare och utger forskningsunderstöd av olika slag.



Interiör ur rektorsrummet.

Examensrätt

Sin examensrätt fick de humanistiska och matematisk-naturvetenskapliga fakulteterna genom en resolution den 16 juli 1919, given av landets dåvarande senat. I denna resolution uppställdes som villkor att lärarna vid Akademien skulle ha erforderlig kompetens och att examensfordringarna kvalitativt och kvantitativt skulle motsvara fordringarna vid Helsingfors universitet. Den statsvetenskapliga fakulteten hade till en början vissa bekymmer med att få sina examina accepterade som med filosofie kandidat- och licentiatexamina likvärda examina. Detta förvånar egentligen icke, eftersom fakulteten var alldeles ny i sitt slag. I övriga fall har examensrätten reglerats genom förordningar. För den kemisk-tekniska fakulteten har Tekniska högskolans kemiska avdelning stått modell.

Bindningen till Helsingfors universitet respektive Tekniska högskolan fattades tidigare som ett slags påbud, som icke medgav avvikelser. Detta

betraktelsesätt luckrades småningom upp, vilket ledde till att Åbo Akademi småningom fick och blev medvetet om sin särart samt skapade sina egna specialinriktningar inom de enskilda ämnena. Åbo Akademi har m. a. o. fått en egen profil och svarar för sin sektor inom landets högskolväsen.

Disputationer

Den första doktorsdisputationen vid Åbo Akademi ägde rum år 1924. Vid utgången av läsåret 1974—75 var totalantalet disputationer 128, därav inom HF 58, MNF 34, SF 6, KTF 8 och TF 12. Inom nämnda läsår faller 6 disputationer, året förut var antalet 12.

Trivsamt studiemiljö

Åbo Akademi är ett litet universitet och kommer sannolikt att så förbli. Det är möjligt att kulmen redan nåtts i fråga om studentantal. En viss minskning har ägt rum, det svenska befolkningsunderlaget i Finland krymper. Utvecklingen hittills har dock gett klara vittnesbörd om livskraft och vitalitet. Arbetet pågår och nya initiativ ser dagen. Litenheten spelar en mindre roll om andan är god och vilja till samarbete finnes. Att kunna verka i en miljö där praktiskt taget alla känner varandra, där studenten utan svårighet kan nalkas sina lärare för råd, handledning och diskussioner, är en förmån som större universitet oftast icke kan erbjuda sina adepter. Detta är den sannolika förklaringen till att Åbo Akademi icke behövt uppleva studentoroligheter.

Studenter och yngre lärare har längre än vid något universitet varit företrädare i de akademiska organen, i fakulteterna, rektorsnämnden och bibliotekskommissionen. Att de saknat rösträtt och icke kunnat delta i behandlingen av alla förekommande ärenden har i praktiken icke haft någon större betydelse. De beslutande organen har varit mycket lyhörda för de åsikter som framförts av studenter och yngre lärare. Vad den statutrevision som förberedes kan leda till är det ännu för tidigt att uttala sig om.

Samarbete med andra universitet

Med det finska universitetet i Åbo, Turun Yliopisto, som nyligen övertagits av staten, har ett gott samarbete förekommit. Detta har gällt såväl

studerande som lärare och forskare. I fråga om vissa ämnen kompletterar de båda universiteten varandra och deras adepter har tämligen fritt kunnat utnyttja varandras studiemöjligheter, i synnerhet när det gällt sådana ämnen som det ena universitetet saknar men det andra har. Man kan tala om ett ömsesidigt bistånd. För den högre undervisningens och för forskningens del har ett naturligt och formfritt utbyte förekommit. Gemensamma seminarier för licentiander och doktorander är en ganska vanlig företeelse och samarbete har även etablerats inom ramen för olika forskningsprojekt. Föreläsare som inbjudes från utlandet är ofta båda universitetens gäster.

Kontakterna med universitetet och högskolorna i de andra nordiska länderna och särskilt med Sverige har varit livliga. Åbo Akademi har befunnit sig i den särställningen att den har kunnat rekrytera lärarkrafter från Sverige. Akademien kan i detta avseende åberopa en förnämlig tradition som går tillbaka till dess tidigaste år. I dag är fem av konsistoriets medlemmar rikssvenskar. Det har varit en utomordentlig förmån att få nödig förstärkning från Sverige när lärarresurserna i Finland icke räckt till eller helt saknats.

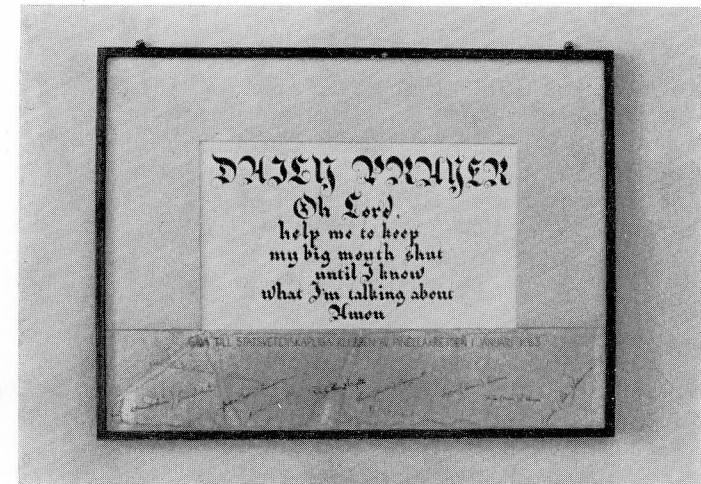
Ett särskilt omnämnande förtjänar det organiserade samarbete i fråga om speciellt forskarutbildningen som för ett par år sedan upprättades med Stockholms universitet. De erfarenheter man hittills vunnit har varit goda och lovar gott för framtiden, om blott de nödiga ekonomiska resurserna kan uppbringas. På vissa områden har man kommit rätt långt och gemensamma forskningsprojekt håller på att utveckla sig.

Sammanfattning

Åbo Akademi av i dag är resultatet av en relativt kort utvecklingsprocess. Grunden lades genom donationer av män och kvinnor, som ville trygga den finlandssvenska kulturens fortbestånd. I över trettio år kunde Akademien trots tillfälliga kriser i stort sett bygga på den grund som donatorerna hade lagt. Men tiderna ändrades radikalt genom följderna av krig och inflation. Av omständigheternas tvång kom statsmakten med i bilden. Den vägen har det gått för många universitet, icke bara i Finland. Utan statsmaktens ekonomiska stöd kan ett universitet i dag icke längre upprätthållas. Då underhandlingarna om statsunderstöd för Åbo Akademi i början av 1950-talet inleddes, uttalades vissa farhågor för det inflytande som ett understöd kunde tänkas medföra.

Farhågorna besannades. Det ökade ekonomiska beroendet av statsmakten har bundit handlingsfriheten och delvis även styrt utvecklingen annorlunda än de akademiska myndigheterna tänkt sig och planerat. Självfallet

bör man så långt det sig göra låter slå vakt om friheten och sträva att hålla de ursprungliga donatorernas vilja i helgd. Men, realistiskt sett har det icke funnits något alternativ till den linje som följts. För att fullgöra sin uppgift och sina förpliktelser måste Åbo Akademi följa med i utvecklingen. Många svårigheter och hårda tider till trots har Åbo Akademi med åren allt mera befast sin ställning som en samlande institution för svensk utbildning i landet. Samling och mångsidighet har varit dess styrka.



ÅBO AKADEMI I GÅR OCH I DAG

Styresmän

KANSLERER

Rabbe Axel Wrede 1918—1930 Otto Hjalmar Granfelt 1942—1957
Axel Wallensköld 1930—1933 Hugo Edvard Pipping 1958—1967
Karl Gustaf Söderholm 1933—1941 Georg Henrik von Wright 1968—

PROKANSLER

Arthur Rindell 1918—1933

REKTORER

Edvard Westermarck 1918—1921 Sven Lindman 1957—1962
Severin Johansson 1921—1929 Oscar Nikula 1962—1966
Otto Andersson 1929—1936 Nils Erik Enkvist 1966—1969
Rolf Pipping 1936—1942 Karl-Gustav Fogel 1969—1975
Georg Olof Rosenqvist 1942—1950 Kurt Nyholm 1975—
Lars Erik Taxell 1950—1957

PROREKTORER

Severin Johansson 1918—1921 Anders Ringbom 1954—1957
Karl F. Lindman 1921—1930 Oscar Nikula 1957—1962
Olav Homén 1930—1931 Gunnar af Hällström 1962—1964
Gabriel Nikander 1931—1936 Karl-Gustav Fogel 1965—1969
Georg Olof Rosenqvist 1936—1942 Patrick Bruun 1969—1975
Walter Qvist 1942—1948 Bertil Qvist 1975—
Sven Lindman 1948—1954